

Ministerstvo pro místní rozvoj
Odbor územního plánování
Staroměstské náměstí 6
110 00 Praha 1
IDDS: 26iaava

PŘIPOMÍNKA

- **K NÁVRHU ZMĚNY Č. 2 ÚZEMNÍHO ROZVOJOVÉHO PLÁNU V ROZSAHU VYMEZENÍ AKCELERAČNÍ OBLASTI AOV94 MOŠTĚNICE**
- **K VYHODNOCENÍ VLIVŮ NÁVRHU ZMĚNY Č. 2 ÚZEMNÍHO ROZVOJOVÉHO PLÁNU NA UDRŽITELNÝ ROZVOJ ÚZEMÍ**
- **K NÁVRHU OPATŘENÍ OBECNÉ POVAHY PRO AKCELERAČNÍ OBLAST AOV94 MOŠTĚNICE**

Identifikační údaje podatele:

Obec Vřesovice
IČ: 00285501
Sídlo: Vřesovice 72, 696 48 Vřesovice
Zmocněnec: Libor Pazdera, starosta
IDDS: btca26j

Dotčené území:

AOV94 Moštěnice
Katastrální území obcí Skalka, Labuty, Moravany, Vřesovice, Hýsly, Ježov, v Jihomoravském kraji

Text připomínky:

V pátek 15. května 2026 proběhlo veřejné projednání Změny č. 2 Územního rozvojového plánu, Vyhodnocení vlivů návrhu Změny č. 2 Územního rozvojového plánu na udržitelný rozvoj území a návrhů jednotlivých územních opatření k akceleračním oblastem vymezeným v návrhu změny č. 2 Územního rozvojového plánu.

Konání veřejného projednání a zveřejnění bylo oznámeno veřejnou vyhláškou Ministerstva pro místní rozvoj ze dne 14. 4. 2026, č. j. MMR-25750/2026-81, jejíž součástí byla i informace o možnosti podat do 15 dnů ode dne veřejného projednání (tj. do 1. června 2026 včetně) písemně své připomínky k projednávanému návrhu Změny č. 2 Územního rozvojového plánu, k Vyhodnocení vlivů návrhu Změny č. 2 Územního rozvojového plánu na udržitelný rozvoj území a také k návrhům jednotlivých územních opatření.

Podatel tímto podává připomínku k návrhu Změny č. 2 Územního rozvojového plánu v rozsahu vymezení akcelerační oblasti AOV94 Moštěnice, k Vyhodnocení vlivů návrhu Změny č. 2 Územního rozvojového plánu na udržitelný rozvoj území a také k návrhu opatření obecné povahy pro akcelerační oblast AOV94 Moštěnice. Žádá, aby návrh Změny č. 2 ÚRP v rozsahu vymezení akcelerační oblasti AOV94 Moštěnice nebyl schválen a aby opatření obecné povahy pro akcelerační oblast AOV94 Moštěnice nebylo vydáno.

Vedou jej k tomu následující důvody.

I. PRAVIDLA PRO VYMEZOVÁNÍ AKCELERAČNÍCH OBLASTÍ

Základní právní rámec pro vymezení akceleračních oblastí je dán směrnicí EU 2018/2001, ve znění směrnice Evropského parlamentu a Rady (EU) 2023/2413 ze dne 18. října 2023, kterou se mění směrnice (EU) 2018/2001, nařízení (EU) 2018/1999 a směrnice 98/70/ES, pokud jde o podporu energie z obnovitelných zdrojů, a zrušuje směrnice Rady (EU) 2015/652, tzv. **směrnici RED III**, zejména jejím čl. 15c. Do českého práva byla úprava transponována zákonem č. 249/2025 Sb., o urychlení využívání některých obnovitelných zdrojů energie a o změně souvisejících zákonů (zákon o urychlení využívání obnovitelných zdrojů energie), tzv. **ZOZE**.

Plynou z nich tato pravidla, podmínky a limity pro vymezení akceleračních oblastí:

- **Přednostně mají být využity** umělé a zastavěné plochy (střechy a fasády budov, dopravní infrastruktura a její bezprostřední okolí, parkoviště, zemědělské stavby a stavby pro průmysl, skládky, území narušená povrchovou těžbou, umělé vodní útvary, případně objekty technické vodohospodářské infrastruktury, a dále znehodnocená půda, kterou nelze využívat pro zemědělství (čl. 15c bod 1. a) i) směrnice RED III, § 4 odst. 3 ZOZE; mezi citovanými ustanoveními jsou drobné distinkce, které však nemají pro účely této připomínky praktický význam).
- **Zcela vyloučeny jsou** lokality sítě Natura 2000, tj. evropsky významné lokality a ptačí oblasti, a dále zvláště chráněná území a území, které stanoví vláda nařízením s ohledem na ochranu životního prostředí, státní památkovou péči, obranu a bezpečnost státu, lázeňství, letectví nebo veřejnou meteorologickou službu (čl. 15 bod 1 a) i) směrnice RED III, § 4 odst. 1 ZOZE).
- **Akcelerační oblast nelze vymezit tak, aby měla významné dopady na životní prostředí** a na zájmy obrany a bezpečnosti státu. Posouzení dopadů na životní prostředí musí vycházet z dostatečného množství relevantních dat. Je nezbytné provést průzkum výskytu volně žijících živočichů a planě rostoucích rostlin, vymezení akcelerační zóny podléhá posouzení vlivů na životní prostředí podle směrnice Evropského parlamentu a Rady 2001/42/ES a případně, též posouzení podle čl. 6 odst. 3 směrnice 92/43/EHS, tzn. posouzení SEA a naturovému posouzení (čl. 15c bod 1. a) i) směrnice RED III, § 4 odst. 2 ZOZE)
- Pro akcelerační oblasti je nezbytné stanovit **individuální podmínky a zmírňující opatření, aby se zabránilo možným nepříznivým dopadům na životní prostředí**. Tyto podmínky a opatření **musí být zaměřeny na specifika jednotlivých oblastí, na technologii, která v nich má být zavedena a na zjištěný dopad na životní prostředí** (čl. 15c bod 1. b) směrnice RED III). Podmínky a zmírňující opatření jsou v českém prostředí stanovovány v územním opatření o podmínkách a zmírňujících opatřeních podle § 6 a § 7 ZOZE, které musí vycházet z vyhodnocení vlivů na udržitelný rozvoj území podle § 8 téhož zákona. Ustanovení § 11 odst. 2 ZOZE specifikuje požadavky na obsah územního opatření s ohledem na ochranu přírody a krajiny, volně žijících ptáků a zvláště chráněných druhů živočichů, cíle a ochrany povrchových vod. Návrh podmínek a zmírňujících opatření má vycházet z limitů využití území v akcelerační zóně, druhu obnovitelného zdroje energie, pro který je tato oblast vymežována, a předpokládaných dopadů záměrů pro využití obnovitelného zdroje energie na životní prostředí a veřejné zdraví.
- ZOZE také v § 3 odst. 2 upravuje kritéria, které mají být hodnocena při vymezení nezbytných oblastí, v nichž jsou následně vymežovány akcelerační zóny. Je jimi odhadovaný výkon a celkový plánovaný instalovaný výkon vyroben energie z obnovitelného zdroje, dostupnost energie

z obnovitelného zdroje a potenciál výroben energie z obnovitelného zdroje, předpokládaná poptávka po energii, dostupnost příslušné energetické infrastruktury, včetně sítí, zařízení pro ukládání energie a dalších nástrojů flexibility, nebo potenciál k vybudování nebo modernizaci takové infrastruktury.

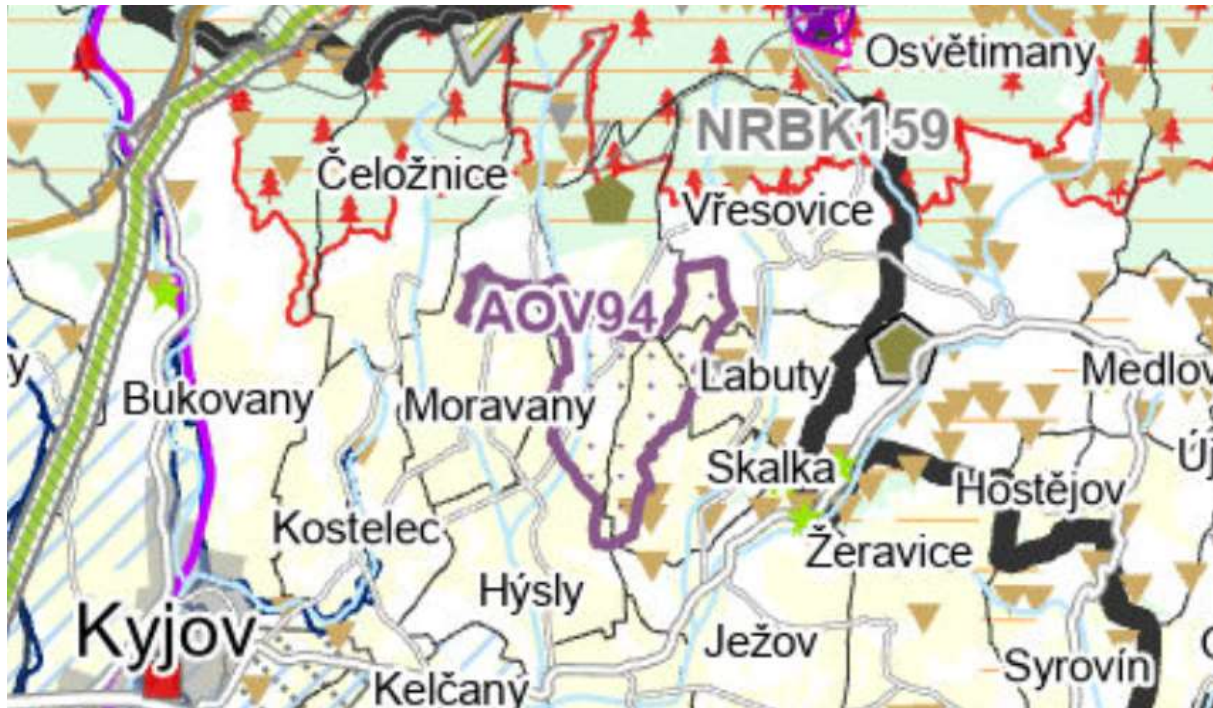
ZOZE je na podzákoné úrovni proveden **nařízením vlády č. 507/2025 Sb.**, o stanovení území, na kterých nelze vymezovat akcelerační oblasti.

- Jeho § 2 podrobněji specifikuje, že akcelerační oblasti nelze vymezit na území: a) ochranných pásem zvláště chráněných území, b) nadregionálních biocenter územních systémů ekologické stability, c) biotopů vybraných zvláště chráněných druhů rostlin a živočichů, d) mokřadů chráněných podle Úmluvy o mokřadech majících mezinárodní význam především jako biotopy vodního ptactva, e) aktivních zón záplavových území, f) ochranných pásem vodních zdrojů I. stupně, g) ložisek strategického významu, h) památkových rezervací, i) památkových zón, j) statků zapsaných na Seznamu světového dědictví a jejich nárazníkových zón, k) nemovitých národních kulturních památek a nemovitých kulturních památek, l) vnitřních území lázeňských míst, m) přírodních léčivých zdrojů a zdrojů přírodní minerální vody a jejich ochranných pásem I. stupně, n) objektů důležitých pro obranu státu podle § 29 odst. 2 písm. a) až c) zákona o zajišťování obrany České republiky a jejich ochranných pásem, nebo o) stanoveném v nařízení vlády č. 359/2024 Sb., o stanovení vymezených území s dopadem na stavby pro výrobu energie z obnovitelných zdrojů s celkovým instalovaným výkonem do 50 kW.
- Akcelerační oblasti **pro výroby elektřiny využívající energii slunečního záření dále nelze vymezit na území: a) zemědělského půdního fondu se zemědělskou půdou I. a II. třídy ochrany**, nebo b) pozemků určených k plnění funkcí lesa (§ 3 nařízení vlády č. 507/2025).
- Akcelerační oblasti **pro výroby elektřiny využívající energii větru dále nelze vymezit na území: a) pozemků určených k plnění funkcí lesa zařazených do kategorie lesů ochranných a lesů zvláštního určení, b) civilních a vojenských letišť a jejich ochranných pásem, c) leteckých zabezpečovacích zařízení a jejich ochranných pásem, d) vymezeném Ministerstvem obrany v zájmu zajišťování obrany a bezpečnosti státu podle § 36 odst. 1 nebo § 317 odst. 2 stavebního zákona, e) zájmových oblastí meteorologických radarů pro výkon veřejné meteorologické služby, které tvoří kruh o poloměru 5 km se středem v místě radaru, nebo f) zájmových oblastí meteorologických stanic pro výkon veřejné meteorologické služby, které tvoří kruh o poloměru 1 km se středem v místě stanice (§ 4 odst. 1 nařízení vlády č. 507/2025).**

Nad rámec výše uvedeného stanovuje **Návrh Změny č. 2 Územního rozvojového plánu** výkonové kritérium. V čl. 19 definuje akcelerační oblast jako oblast pro zrychlené zavádění obnovitelných zdrojů energie **celostátního významu s předpokládaným potenciálem výkonu nad 50 MW.**

II. CHARAKTERISTIKA ÚZEMÍ, KDE BYLA VYMEZENA AOV94 MOŠTĚNICE – ZÁKLADNÍ IDENTIFIKACE PROBLEMATICKÝCH BODŮ A VĚCNÝCH DŮVODŮ PROTIPRÁVNOSTI VYMEZENÍ AOV94 A SOUVISEJÍCÍHO ÚZEMNÍHO OPATŘENÍ

Návrh Změny č. 2 Územního rozvojového plánu vymezuje AOV94 Moštěnice na území Jihomoravského kraje, obcí Skalka, Labuty, Moravany, Vřesovice, Hýsly, Ježov. V těsném sousedství se nachází též katastr obce Čeložnice a Žádovice.

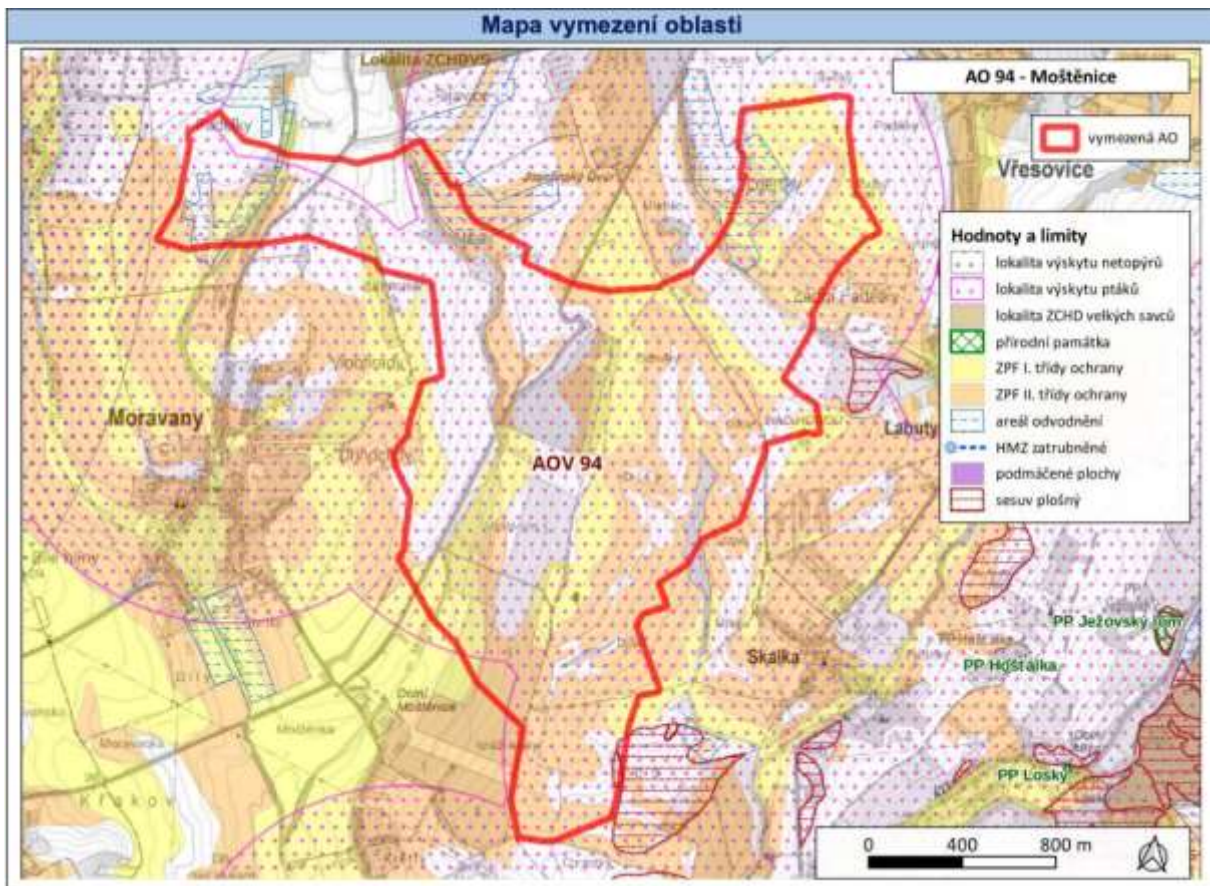


Výřez z koordinačního výkresu, návrh změny č. 2 Územního rozvojového plánu

Z výřezu koordinačního výkresu návrhu Změny č. 2 je zřejmé, že prakticky celá AOV94 se nachází na území I. a II. třídy ochrany zemědělského půdního fondu (žlutá plocha), tedy na nejkvalitnější zemědělské půdě. V těsné blízkosti AOV94 se nachází evropsky významná lokalita větší než 50 ha (plocha s červeným šrafováním a piktogramem jehličnanu) – konkrétně se jedná o evropsky významnou lokalitu Chřiby – a biotop zvláště chráněných druhů velkých savců (plocha se světle oranžovým šrafováním).

Na téměř celém území pohoří Chřiby byl vyhlášen také přírodní park Chřiby (vyhláškou ONV Kroměříž, kterou se zřizuje oblast klidu Chřiby, přehlášeno nařízením OÚ Kroměříž č. 2/1996 ze dne 8. 11. 1996 o zřízení přírodního parku Chřiby, dále nařízením Okresního úřadu Uherské Hradiště č. 1/2000 ze dne 10. 4. 2000 a nařízením OÚ Zlín č. 8/2000 ze dne 5. 12. 2000). Oblast je tedy chráněna také v režimu § 12 zákona č. 114/1992 Sb., o ochraně přírody a krajiny, pro svůj krajinný ráz a soustředěné estetické a přírodní hodnoty. Tyto hodnoty z oblasti činí také významný turistický a rekreační cíl.

Na území akcelerační oblasti i v blízkém okolí se nachází citlivé druhy ptáků, a to krkavec velký, luňák červený, moták lužní, moták pochop, ptáci biotopově zajímavé krajiny (pěnice vlašská, vlha pestrá řuhýk obecný) aj. Lze uvažovat též výskyt citlivých druhů netopýrů (netopýr velký, netopýr hvízdavý, netopýr nejmenší aj.).



Mapa vymezení oblasti z přílohy č. 1 k Vyhodnocení vlivů návrhu změny č. 2 Územního rozvojového plánu na udržitelný rozvoj území

III. NESPLNĚNÉ KRITÉRIUM VÝKONU 50 MW A EFEKTIVITY 10 MW NA KM²

Provoz větrných elektráren v ploše AOV94 Moštěnice by byl v důsledku zemědělského obhospodařování znemožněn po podstatnou část roku – pro 247 dní.

Bod 3.2 písm. a) návrhu územního opatření pro akcelerační oblast AOV94 Moštěnice stanoví, že provozovatel větrné elektrárny zajistí vypnutí větrné elektrárny ve dnech orby a sklizně a po pět následujících kalendářních dnů po těchto událostech na pozemcích do vzdálenosti 1000 m od stožáru větrné elektrárny.

V akcelerační oblasti AOV94 Moštěnice hospodaří dle záznamů z veřejného registru půdy – LPIS mimo jiné tyto zemědělské subjekty: *PODCHŘIBÍ JEŽOV, a.s., IČO 60700378, Skalka 47, 696 48 Skalka; VINAŘSTVÍ MIKROSVÍN MIKULOV a.s., IČO 26950600, Nádražní 980/29, 692 01 Mikulov; Miloš Crhounek, Kostelec, IČO 76300706; AGRO Žádovice s.r.o., IČO 29201098, č.p. 286, 696 49 Žádovice; VSV, a.s., IČO 25331850, Vlkošská 379, 696 42 Vracov; Farma Žádovice s.r.o., IČO 04924193, č.p. 40, 696 49 Žádovice.*

Tzv. **zmírňujícím opatřením dotčená plocha stanovená dle bodu 3.2 písm. a) je mimořádně rozsáhlá** a pro danou plochu AOV94 neúměrná. Ochranný perimetr vypínání kolem jedné větrné elektrárny je kruh o poloměru 1000 m, tedy plocha 3,14 km², resp. 314 ha. Při pořizovatelem předpokládaných 10 stožárech činí **prostý součet takto dotčených ploch 31 km²**, resp. 3 141 ha. To je přibližně 8,6násobek celé rozlohy akcelerační oblasti AOV94 (366,13 ha).

Jelikož mají být jednotlivé stožáry od sebe vzdáleny minimálně 750 m, budou se kruhy o poloměru 1000 m nutně významně překrývat, protože vzdálenost jejich středů bude menší než součet poloměrů. Již při

vzdálenosti dvou stožárů 750 m činí překryv dvou takových kruhů přibližně 1,6 km², resp. 1 68 ha. Přesnou jedinečnou výměru plochy, na níž bude docházet k vypínání, lze stanovit až podle skutečného rozmístění stožárů. Již nyní je však zřejmé, že tzv. zmírňující opatření – **vypínání se bude týkat prakticky celé akcelerační oblasti a významně přesáhne i do jejího okolí.**

Na pozemcích uvedených hospodařících subjektů se podle podkladů z LPIS v území pěstují zejména tyto plodiny: *pšenice setá ozimá, směs pro krmný biopás, trávy pro ochranné pásy, slunečnice roční, kukuřice na zrno, ječmen ozimný víceřadý, tritikale jarní, řepka ozimá a vinná réva.* Vedle toho je nutno započítat i opakované zásahy do půdy prováděné bez ohledu na konkrétní plodinu, zejména jarní orbu, podmítku, letní přípravu půdy a podzimní až zimní orbu.

Při zohlednění obvyklých agrotechnických lhůt včetně pětidenního navazujícího období podle bodu 3.2 písm. a) lze pro jednotlivé plodiny a práce vymezit tyto úseky roku:

- jarní orba a předseťová příprava půdy: 10. březen – 10. duben, celkem cca 32 dní;
- směs pro krmný biopás: 20. květen – 10. červen, celkem cca 22 dní;
- trávy pro ochranné pásy: 1. červen – 25. červen, celkem cca 25 dní;
- ječmen ozimný víceřadý: 15. červen – 10. červenec, celkem cca 26 dní;
- řepka ozimá: 25. červen – 25. červenec, celkem cca 31 dní;
- pšenice setá ozimá: 5. červenec – 5. srpen, celkem cca 32 dní;
- tritikale jarní: 15. červenec – 10. srpen, celkem cca 27 dní;
- letní příprava půdy po sklizni a před setím ozimů (podmítka/orba/předseťová příprava): 20. červenec – 15. září, celkem cca 58 dní;
- slunečnice roční: 10. září – 10. říjen, celkem cca 31 dní;
- vinná réva: 15. září – 31. říjen, celkem cca 47 dní;
- kukuřice na zrno: 20. září – 20. listopad, celkem cca 62 dní;
- podzimní a zimní orba: 25. říjen – 20. prosinec, celkem cca 57 dní.

Po sloučení uvedených překrývajících se období vychází, že **provoz větrných elektráren by byl v důsledku bodu 3.2 písm. a) nemožný nejméně po dobu cca 247 dní v roce.** Bez omezení tak zbývá pouze cca 118 dní v roce, tedy přibližně 32,3 % kalendářního roku.

Jestliže odůvodnění návrhu územního opatření pro AOV94 pracuje s odhadovaným maximálním celkovým instalovaným výkonem 35 MW, pak po zohlednění provozního omezení podle bodu 3.2 písm. a) **klesá využitelný podíl provozních dní orientačně na cca 32 %, a tím i reálně využitelný indikativní výkon přibližně na 11,3 MW (32 % z 35 MW).**

Rozsah zemědělského obhospodařování v akcelerační oblasti AOV94 Moštěnice a v jejím bezprostředním okolí je natolik vysoký a časově rozprostřený, že podmínka vypínání větrných elektráren ve dnech orby a sklizně a po pět následujících dnů prakticky znemožňuje jejich celoroční provoz. Z deklarovaného odhadovaného výkonu 35 MW tak po zohlednění zemědělského obhospodařování půdy **zbývá pouze omezeně využitelný výkon kolem 11,3 MW.**

Reálný indikativní výkon AOV94 tedy nedosahuje ani jedné čtvrtiny prahového kritéria 50 MW, které stanovuje návrh změny č. 2 Územního rozvojového plánu.

Doplňující údaj o hustotě výkonu: SEA (příloha 5 návrhu Změny č. 2 Územního rozvojového plánu) na str. 145 stanoví, že *"cílový instalovaný výkon v obou typech oblastí by měl optimálně dosahovat alespoň 10 MW na km²".* Pro AOV94 by optimální cílový výkon činil alespoň 37 MW. Deklarovaný indikativní výkon

35 MW odpovídá hustotě 9,46 MW/km² (méně než optimum). Po aplikaci bodu 3.2. písm. a) **klesá hustota na cca 3,05 MW/km², tedy na 30 % optimální hodnoty.**

AOV94 je tedy zónou nesplňující stanovené podmínky ani absolutního výkonu ani relativní hustoty představující efektivitu plochy.

IV. PROTIPRÁVNOST VYMEZENÍ AKCELERAČNÍ OBLASTI NA ÚZEMÍ S PŮDAMI I. A II. TŘÍDY OCHRANY ZEMĚDĚLSKÉHO PŮDNÍHO FONDU

Podstatná část plochy AOV94 se nachází na území I. a II. třídy ochrany zemědělského půdního fondu, tedy na nejkvalitnější a neúrodnější zemědělské půdě, přestože podle pravidel RED III a ZOZE (čl. 15c bod 1. a) i) směrnice RED III a § 4 odst. 3 ZOZE) má být pro tyto účely primárně využívána půda, která nemůže sloužit zemědělskému obhospodařování. Byť ani jeden z uvedených předpisů využití úrodné půdy výslovně nezakazuje, je zřejmé, že stanovená pravidla směřují ke zcela opačnému cíli. **K vymezení akcelerační oblasti na území s úrodnou půdou by tak na základě čl. 15c bod 1. a) i) směrnice RED III a § 4 odst. 3 ZOZE vůbec nemělo docházet, případně by se tak mohlo stát pouze výjimečně, ze závažných důvodů obhajitelných ve světle dalších podmínek směrnice a zákona. Opačný postup je jejich porušením.**

Nařízení vlády č. 507/2025 sice zapovídá vymezení akcelerační oblasti na území s půdami I. a II. třídy pouze pro akcelerační oblasti pro výrobu elektřiny využívající energii slunečního záření (viz jeho §§ 3 a 4), vzhledem k tomu, že však současně nestanovuje žádný maximální rozsah nebo další podmínky pro vymezení AOV na těchto územích, je v této části protiprávní pro rozpor se ZOZE a směrnicí RED III.

Přístup vládního nařízení přebírá i návrh Změny č. 2 Územního rozvojového plánu. Z textové části jejího odůvodnění (body 132 a násl.) vyplývá, že důvodem je extenzivní plošné využití vymezené oblasti v případě akceleračních oblastí pro výrobu elektřiny využívající energii větru. Uvádí se, jakým způsobem byla vypočítána odhadovaná plocha záboru zemědělské půdy, se závěrem, že s ohledem na způsob vyhodnocení této otázky „nebylo možné se vyhnout zemědělským půdám I. a II. třídy ochrany, zejména proto, že umístění jednotlivých záměrů v rámci akcelerační oblasti nelze smysluplně odhadovat.“ Prakticky totožné informace nalezneme též ve Vyhodnocení vlivů návrhu Změny č. 2 Územního rozvojového plánu na udržitelný rozvoj území (viz zejména str. 107). To na dalších místech zmiňuje také problematiku „mixu“ jednotlivých půd v konkrétní oblasti.

Volba jiného než preferovaného území však může být z povahy věci odůvodněna pouze závažnými věcnými důvody, nikoli nedokonalostí zvoleného výpočtu odhadu záboru. Zmíněná problematika mixu rozdílně úrodných půd v konkrétní oblasti určitý význam mít může, stále ale platí, že primárně mají být akcelerační oblasti vymezovány na půdě bez zemědělského potenciálu. **Zmiňovaný mix by tedy měl být významný spíše v situacích, kdy se v území nachází kombinace ploch se zcela neúrodnou půdou a půdou nejnižšího stupně ochrany, nikoli při podstatném zastoupení úrodné půdy, navíc půdy neúrodnější (tedy I. a II. třídy).**

Je třeba zopakovat, že jak směrnice RED III., tak ZOZE, zapovídají vymezení akcelerační zóny v území, kde by to mohlo mít významný vliv na životní prostředí. Posouzení této otázky musí být založeno na dostatečném množství informací, musí mu předcházet vyhodnocení SEA a toto vyhodnocení musí být s ohledem na požadavky směrnice RED III individualizované (čl. 15c bod 1. a) i) směrnice RED III, § 4 odst. 2 ZOZE, čl. 15c bod 1. b) směrnice RED III, § 6 až 8 ZOZE).

Individualizované vyhodnocení záboru zemědělské půdy ve vztahu k území AOV94 však zcela chybí, neboť Vyhodnocení vlivů návrhu Změny č. 2 Územního rozvojového plánu na udržitelný rozvoj území řeší pouze celorepublikový kontext a zcela ignoruje jeho dopady v konkrétním území.

To vše přesto, že AOV94 byla vymezena na podstatné části zemědělské půdy dotčených obcí, zejména obcí Labuty a Skalka. Z místního pohledu, který měl být do vyhodnocení vlivů zahrnut, se tedy nepochybně bude jednat o zásah významný.

V. NEDOSTATEČNÉ ZÁRUKY OCHRANY VEŘEJNÉHO ZDRAVÍ

AOV94 byla vymezena ve vzdálenosti 500 m od obytných oblastí dotčených obcí, což je vzdálenost nedostatečná s ohledem na požadavky na ochranu veřejného zdraví.

Odůvodnění Změny č. 2 Územního rozvojového plánu stanovenou hranicí 500 m obhájí na str. 15 tím, že: „Při vymezení akceleračních oblastí ve vzdálenosti větší než 500 m od obytné zástavby sídel by již pro většinu oblastí znamenalo, že nedosáhnou požadované rozlohy 2,5 km² a rozsah akceleračních oblastí by nadále nesplnil požadovaný cíl vymezit akcelerační oblasti pro umístování zdrojů energie o požadovaném výkonu 3 000 MW.“

Již z toho je evidentní, že **vzdálenost od obytné zástavby nebyla stanovena na základě požadavků na ochranu veřejného zdraví, ale z důvodů jiných, právně zcela neobhajitelných** (nehledě na to, že AOV94 požadovaný výkon stejně nesplňuje, jak bylo vysvětleno v bodě III. této připomínky).

Vyhodnocení vlivů návrhu změny č. 2 Územního rozvojového plánu na udržitelný rozvoj území k tomu dále na str. 15 uvádí, že konkrétní požadavky lze stanovit až při posuzování záměru (hluková studie) a při jeho schvalování. Pozdější zpracování odborné hlukové studie je také zařazeno mezi podmínky a zmírňující opatření podle územního opatření AOV94.

Takový postup však není možný, a to z následujících důvodů. Jak bylo opakovaně zmiňováno, pro účely vymezení akcelerační zóny je nezbytné provést vyhodnocení SEA, přičemž směrnice RED III a v návaznosti na to ZOZE kladou na obsah SEA v těchto případech specifické požadavky. Je tomu tak proto, že povolování záměrů FVE a VTE v akceleračních zónách nepodléhá – jako odchylka od obecně platných pravidel – vyhodnocení EIA v následujících fázích. Obecněji je tento přístup v rozporu se zásadou předběžné opatrnosti podle § 13 zákona č. 17/1992 Sb., o životním prostředí a čl. 191 odst. 2 Smlouvy o fungování EU. Z hlediska požadavků na strategické posouzení vlivů platí, že podstatné vlivy záměru musí být posouzeny již ve fázi koncepce a nelze je přesouvat do navazujícího povolovacího řízení. Pokud změna č. 2 Územního rozvojového plánu přenáší rozhodující otázky na pozdější fáze, porušuje též povinnost úplnosti SEA podle čl. 5 odst. 1 směrnice 2001/42/ES.

Pořizovatel sám v poznámce 2 na str. 15 odůvodnění uvádí, že podle srovnávací studie Joint Research Centre z roku 2025 „státy s vyšší hustotou sídel (Německo, Itálie, ale i ČR)“ pracují s většími odstupy než 500 m. Konkrétně se má situace následovně: Bavorsko (Spolková republika Německo) zavedlo zákonem ze dne 7. listopadu 2014 tzv. pravidlo 10H, podle kterého minimální odstup VTE od obytné zástavby činí desetinásobek celkové výšky turbíny. Pro VTE výšky 200 m to znamená 2 000 m. Pravidlo bylo novelou účinnou od února 2023 zmírněno pro určité typy ploch (priority spolkových zemí, brownfields, dálnice, železnice), avšak v základním režimu v Bavorsku zůstává platné. V Rakousku platí pro elektrárny s výkonem nad 0,5 MW požadavek minimální vzdálenosti od zastavěných oblastí od 1 000 m do 1 500 m (dle spolkové země). Pořizovatel si tedy je vědom toho, že vymezuje akcelerační oblast pro VTE v několikanásobně menší vzdálenosti od obytných zón, než jak postupují jiné členské státy při srovnatelných podmínkách.

Vyhodnocení vlivů návrhu změny č. 2 Územního rozvojového plánu na udržitelný rozvoj území na str. 83 a 84 ohledně hluku z větrných elektráren dále uvádí: „Moderní větrné turbíny dnes splňují přísné hlukové

limity – maximálně 50 dB ve dne a 40 dB v noci, při vzdálenosti 500 m od obydlí. Hluk z moderních elektráren je srovnatelný se zvuky v domácnosti, či šuměním lesa.“

Uvedené konstatování je nepodložené a chybné. Žádná česká norma nestanovuje, že 500 m je odstupem, při kterém jsou limity splněny. Splnění hygienických limitů závisí na konkrétním typu zařízení, jeho instalovaném výkonu, výšce stožáru, rozmístění turbín v poli, atmosférických podmínkách (vítr, inverze, teplotní stratifikace) a terénu. Pro VTE výšky 200 m s instalovaným výkonem 4 až 6 MW vychází z hlukových modelů podle metodiky CNOSSOS- EU6 a podle normy ISO 9613-2, že splnění noční hladiny 40 dB vyžaduje v běžných podmínkách odstup 800 až 1 200 m, v podmínkách atmosférické inverze i podstatně více.

Přirovnání hluku VTE k "šumění lesa" je nepřipustně bagatelizující a technicky nesprávné. Aerodynamický hluk lopatek VTE má specifické akustické vlastnosti odlišné od přírodního hluku: amplitudovou modulaci (charakteristický "swish-swish" efekt), tonální složku z otáčení rotoru a nízkofrekvenční složku v pásmu 20 až 200 Hz a infrazvuk pod 20 Hz. Hluk z větrných turbín je při stejné ekvivalentní hladině akustického tlaku více obtěžující než hluk z dopravy.

Vyhodnocení vlivů návrhu změny č. 2 Územního rozvojového plánu na udržitelný rozvoj území ani změna č. 2 Územního rozvojového plánu nezohledňují doporučení Světové zdravotnické organizace Environmental Noise Guidelines for the European Region z roku 2018, které pro hluk z větrných turbín stanoví doporučenou hodnotu $L_{den} < 45$ dB. Tato hodnota je o 5 dB nižší než český denní hygienický limit 50 dB. Vyjádřená jako vážený dlouhodobý průměr přes den, večer a noc s penalizací 5 dB za večerní hodiny a 10 dB za noční odpovídá ekvivalentní hladině přibližně 47 až 48 dB ve dne, stále nad doporučenou WHO hodnotou.

Z uvedeného v souhrnu plyne, že oblasti s nejvyšší pravděpodobností zvýšeného obtěžování hlukem (pásmo 500 m až 1 000 m) budou zahrnuty do režimu zrychleného povolování záměrů VTE, což je v zásadním rozporu s principem předběžné opatrnosti a s opakovaně zmiňovanými principy, na kterých stojí směrnice RED III a ZOZE. Podle nich mají být do akceleračních zón zahrnována „bezproblémová“ území. Posouzení těchto otázek nelze z výše uvedených důvodů přesouvat do navazujících povolovacích procesů.

Dále vhodné dodat, že Vyhodnocení vlivů návrhu Změny č. 2 Územního rozvojového plánu na udržitelný rozvoj území ani v tomto ohledu nepřineslo dostatečně individualizované posouzení situace a zcela **ignorovalo zvýšenou závažnost zdravotních dopadů hluku na citlivé skupiny obyvatel** (děti, senioři, nemocní), a to přesto, že WHO na tuto skutečnost upozorňuje a že se v blízkosti AOV94 nachází nejen standardní obytná zástavba, ve které jsou nepochybně zastoupeny též citlivé skupiny obyvatel, ale také domovy pro seniory školy a mateřské školy (Charitní dům pokojného stáří Čeložnice, Základní škola a Mateřská škola Moravany, Mateřská škola Vřesovice, Mateřská škola Ježov, Mateřská škola Čeložnice, Dům s pečovatelskou službou Moravany, Speciální ZŠ a DD Vřesovice – pro děti a žáky se souběžným postižením více vadami a autismem, Chata Radost Vřesovice (ozdravné pobyty dětí), Rekreační zařízení Les Park Vřesovice, Rekreační zařízení Relaxx Čeložnice (ozdravné pobyty dětí), Rozhledna Susedská Hýsly (navštěvovaná turisty)

VI. NEDOSTATEČNÉ PODMÍNKY A ZMÍRŇUJÍCÍ OPATŘENÍ SLOUŽÍCÍ K OCHRANĚ VOLNĚ ŽIJÍCÍCH PTÁKŮ A NETOPÝRŮ, IGNOROVÁNÍ TĚSNÉ BLÍZKOSTI EVROPSKY VÝZNAMNÉ LOKALITY CHŘIBY A BIOTOPU ZVLÁŠTĚ CHRÁNĚNÝCH DRUHŮ VELKÝCH SAVCŮ

Jak bylo uvedeno výše a plyne i z hodnocení karet akceleračních oblastí (příloha č. 2 Vyhodnocení vlivů návrhu Změny č. 2 Územního rozvojového plánu na udržitelný rozvoj území), na území akcelerační oblasti i v blízkém okolí se nachází citlivé druhy ptáků, a to krkavec velký, luňák červený, moták lužní, moták

pochoop, ptáci biotopově zajímavé krajiny (pěnice vlašská, vlha pestrá řuhák obecný) aj. Lze uvažovat též výskyt citlivých druhů netopýrů (netopýr velký, netopýr hvízdavý, netopýr nejmenší aj.).

Přesto územní opatření pro AOV94 nestanovuje žádné zmírňující opatření, které by skutečně a účinně směřovalo k ochraně těchto druhů, pouze generické podmínky bodů 3. 1 j) a 3. 2 a) a b), které jsou zcela nekonkrétní a pro ochranu zmiňovaných druhů nemají reálný význam.

Územní opatření AOV94 neukládá žádný minimální odstup VTE od hnízdiště citlivých druhů ptáků. Bod 3. 2.a) územního opatření (vypínání VTE ve dnech orby a sklizně a pět dnů po nich do vzdálenosti 1 000 m od stožáru) cílí pouze na situace zvýšené atraktivity zemědělské krajiny pro ptáky vázané na obracenou půdu (husy, někteří dravci), pro jiné však význam nemá.

Pro omezení kolizí s lopatkami rotoru mají být podle územního využity odpuzovače, nebo detekční systémy, ty však nejsou nijak blíže specifikovány a z ničeho neplyne, že se bude jednat o skutečně funkční mechanismy ochrany ptáků a netopýrů. Požadavek na využití nejmodernějších postupů je zcela vágní a nic neříkající (Podle čeho bude určeno, jaké technologie jsou nejmodernější a že jsou účinné?), sám o sobě proto nijak nezaručuje, že povede k tomu, aby se zabránilo možným nepříznivým dopadům na životní prostředí.

Takto vymezené podmínky a zmírňující opatření nesplňují požadavky čl. 15c bod 1. b) směrnice RED III a navazující úpravy v ZOZE, neboť nevychází z žádných konkrétních informací a nepracují s konkrétním technologickým řešením. Reálně ke stanovení žádných podmínek a zmírňujících opatření nedošlo a vyhodnocení souvisejících otázek bylo opět zcela nepřipustně přeneseno do následné fáze – povolovacího procesu pro konkrétní záměry, které však bude probíhat ve zrychleném režimu a pro jehož vedení nejsou v územním opatření stanoveny žádné konkrétní podmínky. Uvedený přístup je v rozporu se zásadou předběžné opatrnosti.

Vyhodnocení vlivů návrhu Změny č. 2 Územního rozvojového plánu na udržitelný rozvoj území a v návaznosti na to i samotný návrh Změny č. 2 Územního rozvojového plánu dále zcela ignoruje těsné sousedství Evropsky významné lokality Chřiby a biotopu zvláště chráněných druhů velkých savců. Jejich existence nebyla ve vztahu k AOV94 vůbec řešena, nebylo provedeno žádné, dokonce ani obecné vyhodnocení dopadů vymezení AOV na chráněné druhy a v této souvislosti nebyly stanoveny žádné podmínky a zmírňující opatření. **Porušení čl. 15c bod 1. a i směrnice RED III, § 4 odst. 2 ZOZE, čl. 15c bod 1. b) směrnice RED III a § 6 až 8 a § 11 odst. 2 ZOZE je v tomto ohledu naprosto flagrantní.**

VII. ZÁSAH DO KRAJINNÉHO RÁZU PŘÍRODNÍHO PARKU CHŘIBY

Vymezení AOV94 výrazně negativně zasáhne do krajinného rázu přírodního parku Chřiby, protože umožňuje umístění VTE do jeho bezprostředního vizuálního zázemí. Vyhodnocení vlivů návrhu změny č. 2 Územního rozvojového plánu na udržitelný rozvoj území s touto skutečností počítá, míru zásahu však nepřipustně bagatelizuje a naopak přeceňuje význam přijatých podmínek a zmírňujících opatření stanovených v územním opatření AOV94.

Vliv vymezení AOV94 měl být posouzen podle Metodického postupu posouzení vlivu navrhované stavby, činnosti nebo změny využití území na krajinný ráz, schváleného Ministerstvem životního prostředí. V rámci toho je nezbytné popsat záměr (zejména jeho rozsah a výšku), vymežit dotčený krajinný prostor, identifikovat chráněné hodnoty krajinného rázu podle § 12 zákona o ochraně přírody a krajiny, vyhodnocení míry vlivu vymezení akcelerační oblasti a jeho celkové zhodnocení.

Vyhodnocení vlivů návrhu Změny č. 2 Územního rozvojového plánu na udržitelný rozvoj území splnilo popsané kroky pouze částečně. Ve vztahu ke krajinné scénérii Chřibů je stěžejní, že vyhodnocení **neobsahuje žádné konkrétní údaje o tom, jakým způsobem zasáhne výstavba VTE do krajinné**

scenérie a celkového krajinného rázu Chřibů. Vzhledem k tomu, že VTE jsou ze své povahy stavbami mající významný vliv na krajinný ráz lokality (z čehož ostatně vychází i odůvodnění změny č. 2 Územního rozvojového plánu, viz jeho str. 16), je absence těchto údajů naprosto zásadním deficitem znemožňujícím posouzení přípustnosti a přiměřenosti takového zásahu. Vyhodnocení vlivů (ani jiné podklady či vlastní odůvodnění změny č. 2 Územního rozvojového plánu) k tomu neuvádí jedinou konkrétní informaci a nesplňují proto požadavky čl. 15c bod 1. a) i) směrnice RED III a § 4 odst. 2 ZOZE.

Za těchto okolností je zcela nepodložený závěr ve Vyhodnocení návrhu Změny č. 2 Územního rozvojového plánu na udržitelný rozvoj území, že míra vlivu vymezení akcelerační oblasti na krajinný ráz je pouze mírně negativní.

Ze shodných důvodů nelze hodnotit jako dostatečně přijaté podmínky a zmírňující opatření v územním opatření k AOV94 – body 3. 1 a) až d). Z ničeho neplyne, že limitování výšky VTE povede k eliminaci zásahu do krajinného rázu lokality, i nadále se bude jednat o stavby o výši až 200 m, které budou nepochybně tvořit vizuální dominantu území, a to dominantu technickou, svými rozměry a podobou zcela nezapadající do přírodní oblasti. Omezení výměry a materiálového provedení vedlejších staveb a zařízení nemá v tomto kontextu většího významu. Nejedná se tedy o účinná zmírňující opatření či podmínky podle čl. 15c bod 1. b) směrnice RED III a souvisejících ustanovení ZOZE.

VIII. NEDOSTATEČNÁ OCHRANA VODNÍCH ZDROJŮ, PODZEMNÍCH VOD, POVRCHOVÝCH VOD

Vyhodnocení SEA k územnímu opatření AOV94 uvádí:

Povrchové a podzemní vody:

AO protéká potok Moštěnka. AO je vymezena mimo záplavová území a mimo plochy povrchových vod a nevede ke zhoršení odtokových poměrů v území. Nenacházejí se zde ochranná pásma vodních zdrojů. Odpadní vody nevznikají, spotřeba vody je zanedbatelná jen v době výstavby, v době provozu nulová. Dešťové vody budou i nadále zasakovat do terénu v těsné blízkosti VTE a souvisejícího zařízení. Vlivy na povrchové a podzemní vody mohou nastat jen v době výstavby vlivem havárie vozidel nebo stavebních mechanismů (vliv je statisticky nepravděpodobný), při provozu může potenciálně nastat únik mazadel a trafoolejů – zanedbatelný vliv. Toto bude řešeno v navazujícím řízení zpracováním havarijních plánů, zajištěním sanačních prostředků.

Vlivy na podzemní vody se předpokládají nulové nebo zanedbatelné. VTE jsou zakládány v malé hloubce pod terénem (2-4 m), s **betonáží v malé ploše (cca 400 m²)** a obvykle na vyvýšených místech. Z hlediska plošných i lokálních vlivů se jedná o hloubku a plochu, která nemůže proudění vod v území sledovatelným způsobem ovlivnit, v zanedbatelné míře se negativně může projevit jen v při povrchovém kolektoru v době výstavby.

Podmínky a zmírňující opatření ÚO: Stanovena podmínka na ochranu mokřadů, pramenišť, vodních ploch a toků vyjma nezbytných křížení liniové dopravní a technické infrastruktury s vodním tokem.

Opatření SEA: Navržené podmínky a zmírňující opatření ÚO řešeny dostatečně, bez dalšího návrhu dle SEA.

Účinek Přímý zanedbatelný

Čas / Trvání

Krátkodobý zanedbatelný, dlouhodobý a trvalý nulový

Povrchové a podzemní vody:	<p>AO protéká potok Moštěnka. AO je vymezena mimo zaplavová území a mimo plochy povrchových vod a nevede ke zhoštění odtokových poměrů v území. Nenacházejí se zde ochranná pásma vodních zdrojů. Důpadní vody nevznikají, spotřeba vody je zanedbatelná jen v době výstavby, v době provozu nulová. Dešťové vody budou i nadále zasakovat do terénu v těsné blízkosti VTE a souvisejícího zařízení. Vlivy na povrchové a podzemní vody mohou nastat jen v době výstavby vlivem havárie vozidel nebo stavebních mechanismů (vliv je statisticky nepravděpodobný), při provozu může potenciálně nastat únik mazadel a trolaoljů – zanedbatelný vliv. Toto bude řešeno v navazujícím řízení zpracováním havarijních plánů, zajištěním sasečních prostředků.</p> <p>Vlivy na podzemní vody se předpokládají nulové nebo zanedbatelné. VTE jsou zakládány v malé hloubce pod terénem (2-4 m), s betonáží v malé ploše (cca 400 m²) a obvykle na vyvýšených místech. Z hlediska plošných i lokálních vlivů se jedná o hloubku a plochu, která nemůže proudění vod v území sledovatelným způsobem ovlivnit, v zanedbatelné míře se negativně může projevit jen v při povrchovém kolektoru v době výstavby.</p> <p>Podmínky a zmírňující opatření ÚO: Stanovena podmínka na ochranu mokřadů, pramenišť, vodních ploch a toků vyjma nezbytných křížení liniové dopravní a technické infrastruktury s vodním tokem.</p> <p>Opatření SEA: Navržené podmínky a zmírňující opatření ÚO řešeny dostatečně, bez dalšího návrhu dle SEA.</p>	0	
Účinek	Přímý zanedbatelný	Čas / Trvání	Krátkodobý zanedbatelný, dlouhodobý a trvalý nulový

Vyhodnocení SEA k územnímu opatření AOV94 v části „Povrchové a podzemní vody“ je nedostatečné, vnitřně rozporné a neodpovídá skutečným vodním poměrům v území.

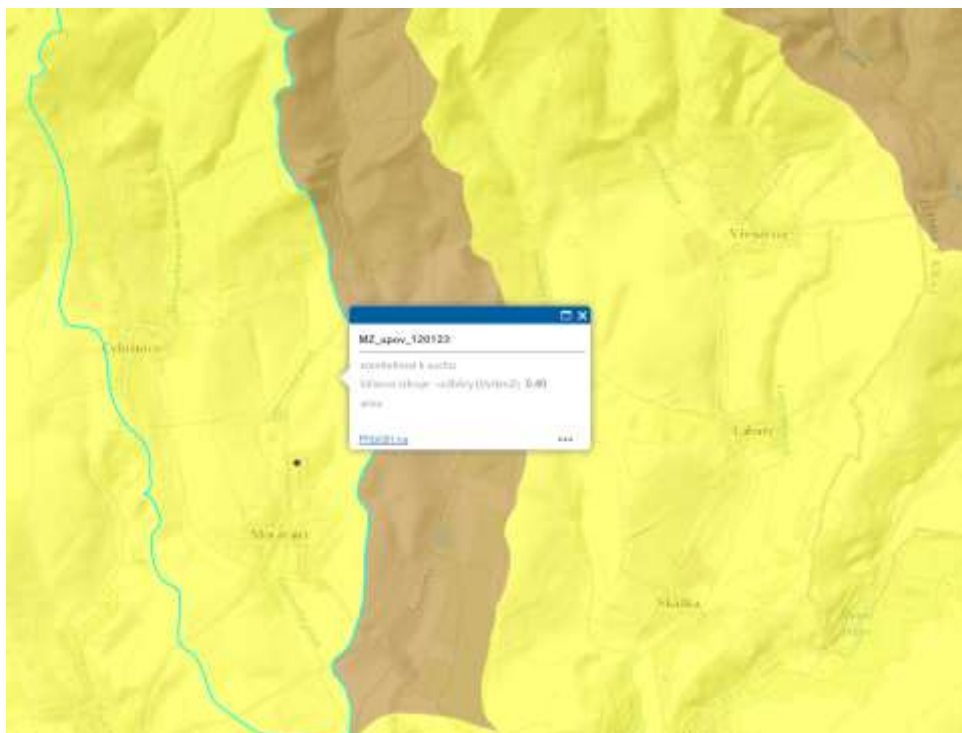
SEA uvádí, že AOV94 **protéká potok Moštěnka, současně však tvrdí, že akcelerační oblast je vymezena „mimo plochy povrchových vod“**. Takový závěr je rozporný již sám o sobě. Podle [vodního zákona - § 2](#) jsou povrchovými vodami vody přirozeně se vyskytující na zemském povrchu a útvarem povrchové vody je mimo jiné soustředění vody v korytě vodního toku i ve vodní nádrži. Je-li tedy v území přítomen vodní tok, nelze současně tvrdit, že jde o území mimo plochy povrchových vod. **Potok a stejnojmenná vodní nádrž Moštěnka jsou plochami povrchové vody, jejichž ovlivnění či dotčení Vyhodnocení vůbec neobsahuje.**

Nadto je třeba uvést, že v zóně AOV94 se nenachází pouze potok Moštěnka, ale také vodní nádrž Kameňák, vodní nádrž Moštěnka o rozloze 1,53 ha a Moravanský potok. Tím více je zřejmé, že závěr SEA o absenci ploch povrchových vod je věcně nesprávný nebo přinejmenším hrubě neúplný. Vodní toky i vodní nádrže představují prvky povrchových vod, jejichž existence i možné ovlivnění měly být ve vyhodnocení výslovně identifikovány a posouzeny.

Tento nedostatek není pouze formální. [Zákon o urychlení využívání obnovitelných zdrojů energie - § 11 odst. 2](#) výslovně požaduje, aby podmínky a zmírňující opatření vycházely mimo jiné i z dopadů záměrů s ohledem na cíle ochrany povrchových vod podle vodního zákona. Není tedy možné omezit hodnocení vodní složky jen na obecné tvrzení, že vlivy budou zanedbatelné, aniž by bylo konkrétně vyhodnoceno:

- jaký je vztah navrhovaných staveb k potoku Moštěnka, Moravanskému potoku a dotčeným vodním nádržím,
- zda dojde ke změně odtokových poměrů,
- jaký bude vliv na vsak srážkových vod,
- zda existuje riziko znečištění povrchových a podzemních vod při výstavbě a provozu,
- a jaké jsou hydrologické a hydrogeologické vazby mezi povrchovými a podzemními vodami v území.

Dle Mapy zranitelnosti kvantity podzemní vody k suchu je převážná část plochy AOV94 v ploše, která je vysoce zranitelná ve smyslu kvantity podzemní vody k suchu.



Mapa zranitelnosti kvantity podzemní vody k suchu¹



Rovněž tvrzení, že v ploše AOV 94 se nenachází žádná ochranná pásma je přinejmenším zavádějící. Přímo v dané ploše se sice ochranné pásmo nenachází, nicméně se nachází v bezprostředně přiléhající obci Moravany. Jedná se dokonce i o ochranné pásmo vodního zdroje I. stupně. Ochranné pásmo byla stanovena rozhodnutím příslušného správního orgánu – Městským úřadem Kyjov, odborem životního prostředí stan stanovena Rozhodnutím č. j. ŽP/05/22/2745 ze dne 4.4.2007. **Jedná se o ochranné pásmo pro nakládání s podzemními vodami – jejich odběr ze studní.** Netřeba mít vysokých odborných znalostí proto, aby bylo zjevné, že podzemní vody jsou ovlivňovány a propojeny s vodami povrchovými, v daném případě s vodou z potoku a nádrže Moštěnka. Vzhledem k tomu, že vliv umístění 10 staveb VTE do akcelerační oblasti nebyl nikterak vyhodnocen, **absentuje současně i vyhodnocení vlivu na vody podzemní,** kdy tyto jsou dotovány/zásobována z vod povrchových.

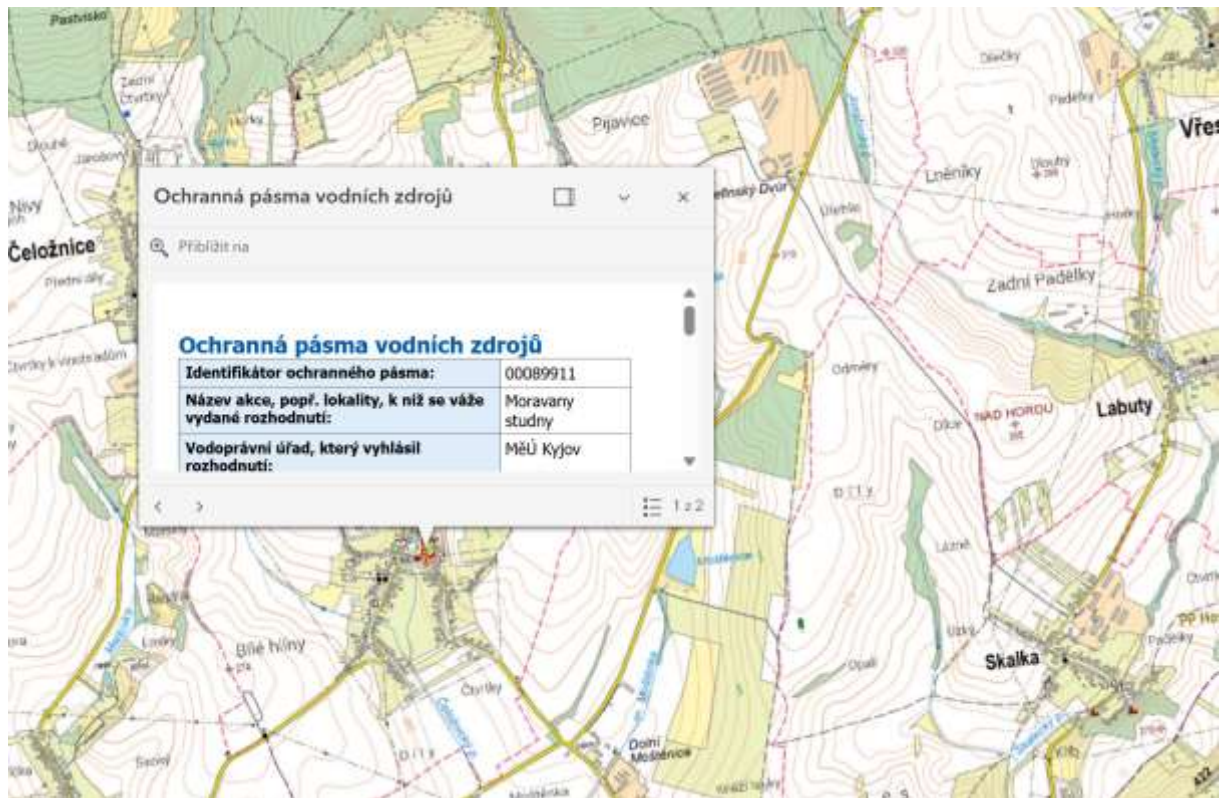
PŘÍLOHA: Městským úřadem Kyjov, odborem životního prostředí stan stanovena Rozhodnutím č. j. ŽP/05/22/2745 ze dne 4.4.2007.

Bylo by přepjatých formalismem tvrdit, že protože se nepřekrývají polygony AOV 94 a ochranného pásma vodních zdrojů identifikátor 00089911, nemůže dojít k ovlivnění tohoto ochranného pásma

¹ Dostupné z

<https://vuv.maps.arcgis.com/apps/webappviewer/index.html?id=7cab3c632ca64bdfa6fc4c9bec3661d1>

vodních zdrojů.



Systém a fungování a vzájemné ovlivňování vod povrchových a vod podzemních, je komplexním problematikou, kterou nelze rozdělit na jednotlivé formální části, které se vzájemně neovlivňují. I když ochranné pásmo neleží přímo uvnitř hranice AOV94, samo o sobě to ještě nevyklučuje ovlivnění vodního režimu v širších souvislostech. [Vodní zákon - § 30](#) chrání vydatnost, jakost a zdravotní nezávadnost zdrojů podzemních i povrchových vod a počítá s tím, že ochranné vztahy je třeba hodnotit v rámci širšího hydrologického povodí a hydrogeologických poměrů. Posouzení proto nemůže být redukováno na čistě formální konstatování, zda se hranice akcelerační oblasti geometricky překrývá s hranicí ochranného pásma.

SEA dále bagatelizuje zásah do území tvrzením, že základy VTE budou mít „malou plochu“ a jednu elektrárnu. Již při předpokládaném počtu 10 VTE jde však o plochu podstatnou, trvale překrytého povrchu, a to bez započtení manipulačních ploch, komunikací, kabelových tras, rozvodných objektů a případných zařízení pro ukládání energie.

Tvrzení, že: „VTE jsou zakládány v malé hloubce pod terénem (2-4 m), s betonáží v malé ploše (cca 400 m²) a obvykle na vyvýšených místech.“ musí urážet i obvyčejné lidské cítění každého, kdo má představu o stavebních hmotách budovaných při výstavbě 200 m věží VTE. Plocha 400 m² rozhodně není plochou „malou“. Za shora uvedené situace, kdy dané území je vysoce zranitelné k suchu, **nelze bagatelizovat vyloučení vsaku dešťových vod na ploše 4 000 m²** (při 10 VTE). O to více za situace, kdy dané lokality je lokalitou ohroženou suchem a obec Moravany podzemní vody využívá.

Dle Rozsudku, Nejvyššího správního soudu ze dne 01.04.2022, 6 As 288/2021, „**Jakákoli stavba (tedy stavební dílo vytvořené ze stavebních materiálů) totiž ovlivňuje odtokové poměry v krajině (po ploše pokryté stavebním materiálem voda rychle stéká namísto toho, aby se vsakovala do půdy, a to bez ohledu na počet vrstev či podlaží stavby), snižuje podíl zeleně i celkovou kvalitu životního prostředí.**“

S ohledem na komplexní snahu veškerých samosprávných celků napříč celou ČR, omezovat zpevněné plochy a plochy staveb, bránící vsakování do horninového prostředí, se jeví ignorace vzniku 4000 m² ploch, vylučující vsakování, jako tristní.

S ohledem na blízkost (v samotné zóně AOV94) povrchových vod i stav sucha ohrožující vody podzemní, může znemožnění vsaku na ploše nejméně 4 000 m² narušit celý vodní ekosystém s přímým dopadem na život místních obyvatel. Vzhledem k tomu, **že dotčení jak vod povrchových, tak vod podzemních by bylo výstavbou 10 VTE vysoce pravděpodobné, došlo by vydáním změny č. 2 ÚRP k porušením zásady předběžné opatrnosti.**

Vznik nových 4000 m² plochy neschopné zasakovat vodu tedy není zásahem zanedbatelným. Taková změna v území se nutně promítá do:

- omezení přirozené infiltrace srážkových vod,
- urychlení povrchového odtoku,
- lokální změny retenční schopnosti území,
- a potenciálně i do dotace podzemních vod.

Právě ve vztahu k podzemním vodám je odůvodnění SEA prakticky absentující. Bez konkrétního hydrogeologického posouzení nelze odpovědně tvrdit, že vliv na podzemní vody bude „nulový nebo zanedbatelný“. To platí tím spíše, pokud se v území nebo jeho těsné vazbě nacházejí vodní toky, vodní nádrže a současně jsou v okolí využívány zdroje podzemní vody. Povrchové a podzemní vody nelze posuzovat odděleně, protože tvoří funkčně propojený systém.

Nedostatečný je i postup, kdy SEA odkazuje řešení rizik znečištění až do navazujících řízení formou havarijních plánů a sanačních prostředků. Smyslem SEA a územního opatření podle [§ 11 zákona o urychlení využívání OZE](#) je přitom právě to, aby byly již ve fázi vymezení akcelerační oblasti identifikovány limity území a navrženy podmínky vylučující nebo podstatně omezující nepříznivé dopady. Není přípustné, aby byly podstatné otázky ochrany vod odsunuty až do pozdějších fází.

Za této situace je třeba uplatnit i [zásadu předběžné opatrnosti podle § 13 zákona o životním prostředí](#). Lze-li s ohledem na všechny okolnosti předpokládat nebezpečí závažného poškození životního prostředí, nesmí být nejistota ohledně přesného rozsahu následků důvodem pro odklad ochranných opatření. Přesně o takovou situaci se zde jedná: SEA připouští existenci potoka Moštěnka, avšak nehodnotí dostatečně další vodní prvky v území, zejména Moravanský potok, vodní nádrž Kameňák a vodní nádrž Moštěnka, bagatelizuje rozsah nevsakovacích ploch a bez odpovídajícího odborného podkladu uzavírá, že vliv bude zanedbatelný.

Vřesovice, 1. 6. 2026

obec Vřesovice
Libor Pazdera, starosta